



FLORENTINA



Импортер: ООО «ФОРМУЛА»
144001, г. Электросталь,
Промышленный проезд д.11,
корп.12
тел. +7 495 153 33 53
Для рекламаций:
reklamacia@florcom.ru

www.florcom.ru



**СМЕСИТЕЛЬ
КУХОННЫЙ**
ПАСПОРТ ИЗДЕЛИЯ
ГАРАНТИЙНЫЙ ТАЛОН



СМЕСИТЕЛЬ КУХОННЫЙ ПАСПОРТ ИЗДЕЛИЯ

ТЕХНИЧЕСКИЕ ХАРАКТЕРИСТИКИ

Максимальная рабочая температура - 75 С°
 Максимальное рабочее давление в смесителе - 1 МПа
 Разница давления холодной и горячей воды - не более 10 %
 Рабочее давление - 0,1-0,5 МПа
 Группы по параметру герметичности - 1.
 Гарантийный срок эксплуатации - 3 года

Технические характеристики смесителей Florentina и соответствуют установленным в России Санитарным Правилам, Нормам и ГОСТам (ГОСТ 25809 - 96; ГОСТ 19681-94 от 01.01.1996).

Все детали смесителей Florentina, имеющие непосредственный контакт с проточной водой, выполнены из материалов, допущенных к использованию - латунь, пищевая пластмасса, нетоксичная резина марки EPDM, полиэтилен высокой плотности РЕХ (прокладки, гибкие подводки) и не наносят вред здоровью потребителей. Подвижные части смазаны нетоксичной, гипоаллергенной силиконовой смазкой.

В случае несоответствия параметров давления водопроводной сети указанным значениям требуется установка на входе приборов повышения/понижения давления. Во избежание попадания внутрь изделия механических примесей настоятельно рекомендуется установка на трубопровод фильтров грубой очистки перед смесителями с керамическими запирающими элементами (картридж, вентильная головка).

Для качественной и правильной установки смесителя необходимо воспользоваться услугами квалифицированных специалистов.

ИСПОЛЬЗОВАНИЕ

При отклонении рычага смесителя от излива начинает течь вода, к изливу - поток воды перекрывается. Напор воды зависит от степени отклонения рычага. В открытом положении, проворачивая рычаг влево (от себя) или вправо (к себе), регулируется подача горячей и холодной воды. В смесителе с душевой лейкой переключение «душ-струя» осуществляется с помощью кнопки на душевой лейке, только при достаточном напоре проточной воды. После прекращения подачи воды, переключатель «душ-струя» возвращается в положение «струя».

КОМПЛЕКТНОСТЬ

Смеситель - 1 шт.
 Гибкие подводки с комплектом уплотнительных прокладок (d 1/2) - 2 шт.
 Комплект крепежей для установки на горизонтальную поверхность - 1 шт.
 Паспорт/инструкция по монтажу и эксплуатации - 1 шт.
 Гарантийный талон - 1 шт.



СМЕСИТЕЛЬ КУХОННЫЙ ГАРАНТИЙНЫЙ ТАЛОН

Наименование смесителя	Артикул	Продавец (наименование компании, подпись, печать)

1. УСЛОВИЯ ГАРАНТИИ

1.1. Срок гарантии исчисляется с момента приобретения товара в розничной торговой сети. Для подтверждения даты покупки просим Вас сохранять документы (товарный (кассовый) чек, полностью и правильно заполненный гарантийный талон, с указанием модели (артикула), номера товарного (кассового) чека, даты продажи, печати торговой организации и подписи покупателя). В случае утраты перечисленных документов или их неправильного заполнения, срок гарантии исчисляется со дня изготовления смесителя Производителем.

1.2. Продавец гарантирует безотказную работу изделия в течение 3 лет со дня продажи.

1.3. Продавец гарантирует ремонт или замену в течение гарантийного срока в случае обнаружения дефектов производственного характера при условии, что монтаж и эксплуатация изделия производились в соответствии с инструкцией.

1.4. Гарантия не распространяется на детали, подверженные естественному износу (уплотнители, картриджи, на окрашенные или хромированные покрытия и на кран-буksы с керамическими прокладками, аэраторы, подводки, шланги и лейки).

1.5. Работы по монтажу (демонтажу) смесителя, доработка водопроводных и инженерных сетей для совместимости со смесителем, связанные с текущим профилактическим обслуживанием и ремонтом, не являются зоной ответственности Производителя и выполняются Покупателем. Транспортные расходы, почтовые расходы по пересылке смесителя оплачиваются Покупателем.

2. ГАРАНТИЙНОЕ ОБСЛУЖИВАНИЕ НЕ БУДЕТ ПРОВОДИТЬСЯ В СЛУЧАЕ:

- Несоблюдения инструкции по монтажу, обслуживанию и уходу;
- Непрофессиональной установке;
- Наличия механических повреждений, возникших в процессе эксплуатации (царапины, трещины, вмятины и другие внешние и внутренние повреждения);
- Отсутствия фильтров грубой очистки;
- Ремонта и переделки изделия посторонними лицами (не уполномоченными для проведения таких работ);
- Попадания во внутрь инородных предметов, загрязнений, образования известкового налета;
- Неполной комплектности изделия;
- Повреждений смесителя, вызванных использованием средств по уходу, содержащих агрессивные химические вещества кислоты, щелочи, ацетон, хлорид аммония и другие хлор содержащие компоненты;
- Неисправностей, которые вызваны не зависящими от продавца причинами (пожары, стихийные бедствия, замораживания установленного смесителя, перепады давления/температуры в водо-проводных сетях, коррозия водопровода, сильно загрязненная вода).

Претензий по внешнему виду и комплектности не имею, с гарантийными условиями и условиями по монтажу, обслуживанию и уходу ознакомлен(а).

ФИО и подпись Покупателя

Дата



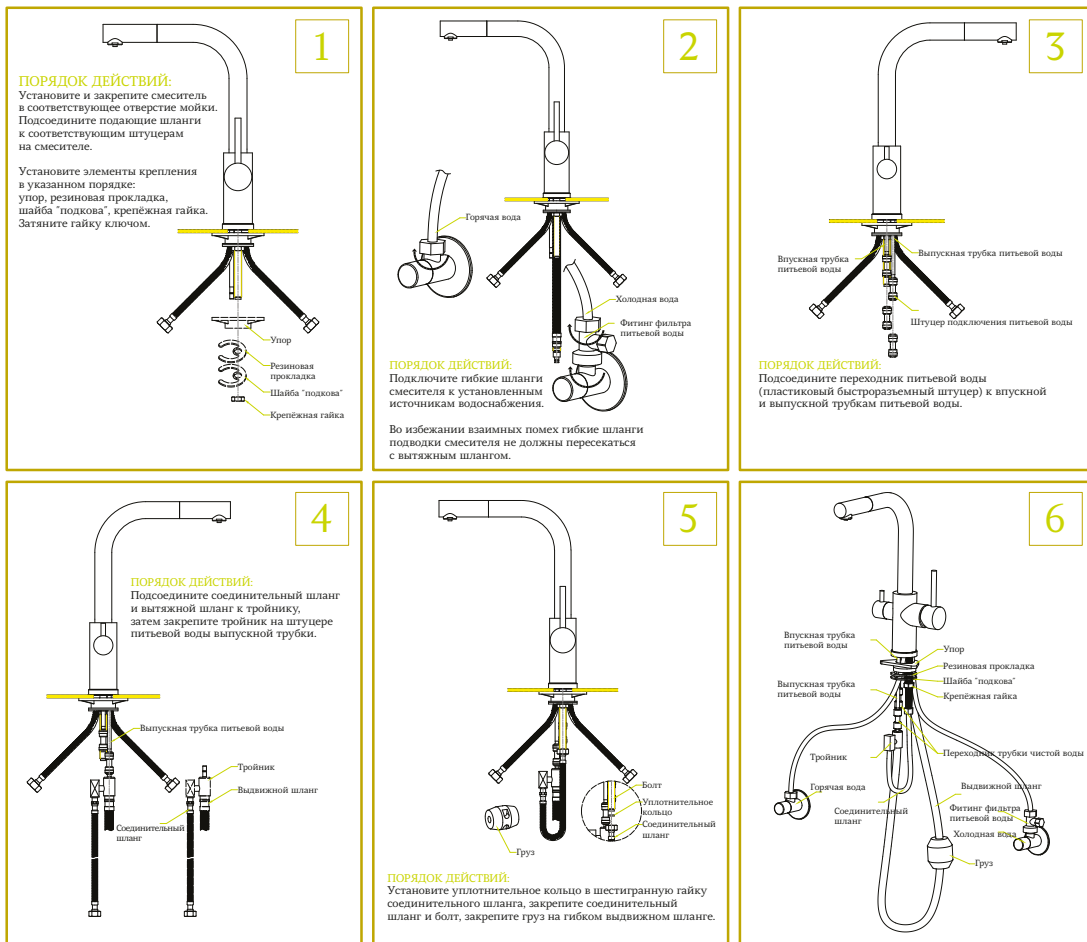
Дата производства Date of production

Храните гарантийный талон в течение всего срока гарантии!



СМЕСИТЕЛЬ КУХОННЫЙ ПАСПОРТ ИЗДЕЛИЯ

Схема подключения смесителя с подводом фильтрованной воды



ОБСЛУЖИВАНИЕ И УХОД

Регулярно промывайте аэратор под проточной водой.
Для чистки используйте только воду, мягкую текстильную тряпку и нейтральные жидкие моющие средства, подобранные в соответствии с типом поверхности.
Недопустимо использование моющих абразивных средств, а также средств, содержащих спирт, фосфорную и соляную кислоту, хлорные соединения, щелочь.
Любое средство для чистки необходимо сначала нанести на губку и только после этого провести чистку смесителя.



СМЕСИТЕЛЬ КУХОННЫЙ ПАСПОРТ ИЗДЕЛИЯ

МОНТАЖ

1. Отключите систему горячего и холодного водоснабжения.
2. При необходимости установите излив на корпус смесителя.
3. Присоедините гибкие подводы к смесителю. Подводку следует вкручивать в гнездо смесителя вручную, не прилагая чрезмерных усилий, т.к. это может привести к повреждению подводки или смесителя.
4. Закрепите корпус смесителя на поверхности, используя входящий в комплект крепеж.
5. Подключите смеситель к системе водоснабжения, используя соединительные фитинги. Включите систему водоснабжения. Проверьте при закрытом положении смесителя герметичность всех соединений. При необходимости проведите дополнительную затяжку и герметизацию соединений.

ВАЖНО!

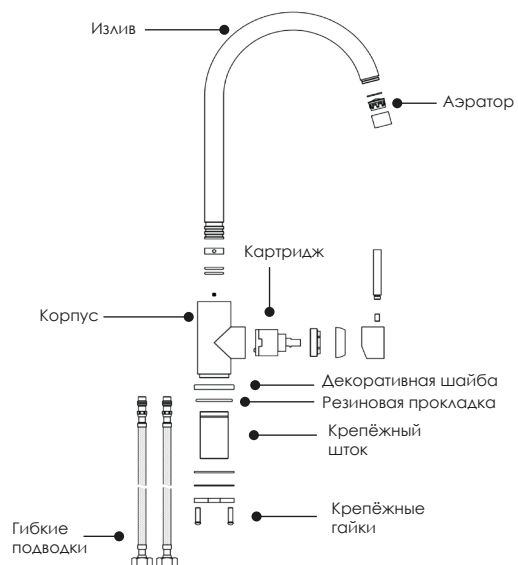
Неправильная установка		Правильная установка
	Перед монтажом проверить надежность обжима гильзы и целостность оплетки	
	Не допускается установка подводки в натяг	
	Не допускается скручивание подводки по продольной оси	
	Минимальный радиус изгиба должен быть не меньше 70 мм	



СМЕСИТЕЛЬ КУХОННЫЙ

ПАСПОРТ ИЗДЕЛИЯ

Схема подключения
однорычажного смесителя



СМЕСИТЕЛЬ КУХОННЫЙ

ПАСПОРТ ИЗДЕЛИЯ

Схема подключения
однорычажного смесителя с выдвижным
изливом

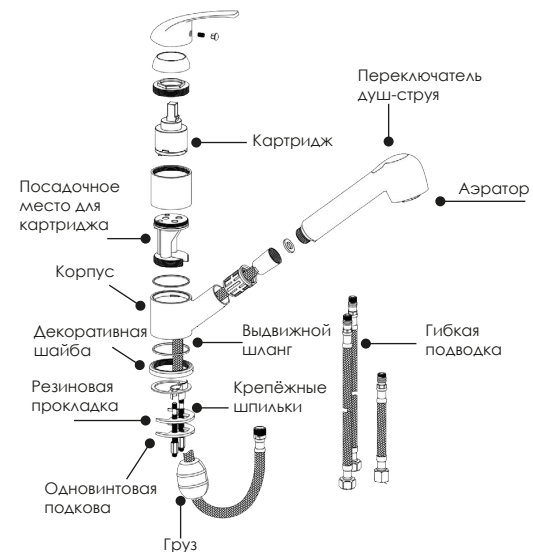


Схема подключения
смесителя с двумя вентилями

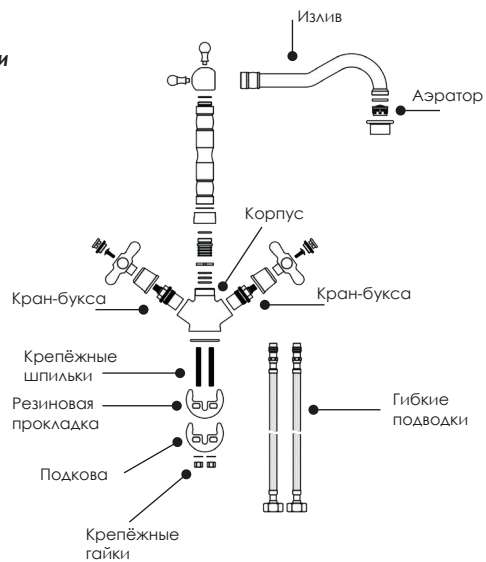


Схема подключения
смесителя с подводом фильтрованной воды

